

**КОМИТЕТ
РЕСПУБЛИКИ АДЫГЕЯ ПО
АРХИТЕКТУРЕ
И ГРАДОСТРОИТЕЛЬСТВУ**

Краснооктябрьская ул., д. 12,
г. Майкоп, 385000
тел./факс (8772) 52-47-12
e-mail: comraarch@mail.ru



**АДЫГЭ РЕСПУБЛИКЭМ
АРХИТЕКТУРЭМРЭ
КЪЭЛЭГЪЭПСЫНЫМРЭКИЭ
И КОМИТЕТ**

Краснооктябрьскэм ур., 12,
къ. Мыекьюапэ, 385000
тел./факс (8772) 52-47-12
e-mail: comraarch@mail.ru

П Р И К А З № 4-ГПУ

«19» апреля 2024 года

г. Майкоп

**Об утверждении генерального плана муниципального
образования «Майское сельское поселение»
Кошехабльского района Республики Адыгея**

В соответствии со статьями 9, 23-25 Градостроительного кодекса Российской Федерации, пунктом 1 статьи 2 Закона Республики Адыгея от 4 августа 2021 г. № 490 «О перераспределении отдельных полномочий в области градостроительной деятельности между органами местного самоуправления и органами государственной власти Республики Адыгея», подпунктом 32 пункта 1 раздела III Положения о Комитете Республики Адыгея по архитектуре и градостроительству, утвержденного постановлением Кабинета Министров Республики Адыгея от 4 июня 2007г. № 94, на основании приказа Комитета Республики Адыгея по архитектуре и градостроительству от 28 сентября 2023 года № 34-ГП «О подготовке проектов генерального плана и внесения изменений в правила землепользования и застройки муниципального образования «Майское сельское поселение» Кошехабльского района Республики Адыгея»,

ПРИКАЗЫВАЮ:

1. Утвердить генеральный план муниципального образования «Майское сельское поселение» Кошехабльского района Республики Адыгея в составе:

1) положение о территориальном планировании муниципального образования «Майское сельское поселение» Кошехабльского района Республики Адыгея, согласно приложению № 1 к настоящему приказу;

2) карта функциональных зон муниципального образования «Майское сельское поселение» Кошехабльского района Республики Адыгея, согласно приложению № 2 к настоящему приказу;

3) карта планируемого размещения объектов местного значения муниципального образования «Майское сельское поселение» Кошехабльского района Республики Адыгея, согласно приложению № 3 к настоящему приказу;

4) карта границ населенных пунктов (в том числе границ образуемых населенных пунктов), входящих в состав муниципального образования «Майское сельское поселение» Кошехабльского района Республики Адыгея, согласно приложению № 4 к настоящему приказу

2. Опубликовать настоящий приказ на официальном Интернет-сайте исполнительных органов государственной власти Республики Адыгея (<http://adygheya.ru>).

3. Направить настоящий приказ Главе муниципального образования «Кошехабльский район» для официального опубликования в порядке, установленном для опубликования правовых актов, иной официальной информации и размещения на официальном сайте в сети Интернет.

4. Разместить генеральный план муниципального образования «Майское сельское поселение» Кошехабльского района Республики Адыгея в редакции настоящего приказа в федеральной государственной информационной системе территориального планирования не позднее чем по истечении десяти дней с даты подписания настоящего приказа.

5. Настоящий приказ вступает в силу со дня его официального опубликования.

Заместитель
Председателя Комитета



С.А. Зуев

Приложение № 1
к Приказу Комитета Республики Адыгея
по архитектуре и градостроительству
от 19.04.2024 № 4-ГПУ



Комитет
Республики Адыгея
по архитектуре и
градостроительству



ГЕНЕРАЛЬНЫЙ ПЛАН МАЙСКОГО СЕЛЬСКОГО ПОСЕЛЕНИЯ КОШЕХАБЛЬСКОГО МУНИЦИПАЛЬНОГО РАЙОНА РЕСПУБЛИКИ АДЫГЕЯ

ТОМ I ПОЛОЖЕНИЕ О ТЕРРИТОРИАЛЬНОМ ПЛАНИРОВАНИИ

2023 год

ПЕРЕЧЕНЬ МАТЕРИАЛОВ

№	Наименование	Масштаб
1	2	3
УТВЕРЖДАЕМАЯ ЧАСТЬ		
Текстовая часть		
1	Том I. Положение о территориальном планировании	-
Графическая часть		
1	Карта функциональных зон поселения	М 1:10000
2	Карта планируемого размещения объектов местного значения поселения	М 1:10000
3	Карта границ населенных пунктов, входящих в состав поселения	М 1:10000
Приложение (обязательное)		
1	Описание границ населенных пунктов	-
МАТЕРИАЛЫ ПО ОБОСНОВАНИЮ ГЕНЕРАЛЬНОГО ПЛАНА		
Текстовая часть		
1	Том II. Материалы по обоснованию генерального плана в текстовой форме	-
Графическая часть		
1	Карта современного использования территории	М 1:10000
2	Карта результатов комплексной оценки территории.	М 1:10000
3	Карта территорий, подверженных риску возникновения чрезвычайных ситуаций природного и техногенного характера	М 1:10000
4	Карта зон с особыми условиями использования территорий. Карта территорий объектов культурного наследия. Карта границ лесничеств	М 1:10000

СОДЕРЖАНИЕ

РАЗДЕЛ 1. СВЕДЕНИЯ О ВИДАХ, НАЗНАЧЕНИИ И НАИМЕНОВАНИЯХ ПЛАНИРУЕМЫХ ДЛЯ РАЗМЕЩЕНИЯ ОБЪЕКТОВ МЕСТНОГО ЗНАЧЕНИЯ ПОСЕЛЕНИЯ, ГОРОДСКОГО ОКРУГА, ИХ ОСНОВНЫЕ ХАРАКТЕРИСТИКИ, ИХ МЕСТОПОЛОЖЕНИЕ (ДЛЯ ОБЪЕКТОВ МЕСТНОГО ЗНАЧЕНИЯ, НЕ ЯВЛЯЮЩИХСЯ ЛИНЕЙНЫМИ ОБЪЕКТАМИ, УКАЗЫВАЮТСЯ ФУНКЦИОНАЛЬНЫЕ ЗОНЫ), А ТАКЖЕ ХАРАКТЕРИСТИКИ ЗОН С ОСОБЫМИ УСЛОВИЯМИ ИСПОЛЬЗОВАНИЯ ТЕРРИТОРИЙ В СЛУЧАЕ, ЕСЛИ УСТАНОВЛЕНИЕ ТАКИХ ЗОН ТРЕБУЕТСЯ В СВЯЗИ С РАЗМЕЩЕНИЕМ ДАННЫХ ОБЪЕКТОВ.....	5
РАЗДЕЛ 2. ПАРАМЕТРЫ ФУНКЦИОНАЛЬНЫХ ЗОН, А ТАКЖЕ СВЕДЕНИЯ О ПЛАНИРУЕМЫХ ДЛЯ РАЗМЕЩЕНИЯ В НИХ ОБЪЕКТАХ ФЕДЕРАЛЬНОГО ЗНАЧЕНИЯ, ОБЪЕКТАХ РЕГИОНАЛЬНОГО ЗНАЧЕНИЯ, ОБЪЕКТАХ МЕСТНОГО ЗНАЧЕНИЯ, ЗА ИСКЛЮЧЕНИЕМ ЛИНЕЙНЫХ ОБЪЕКТОВ.....	8

РАЗДЕЛ 1. СВЕДЕНИЯ О ВИДАХ, НАЗНАЧЕНИИ И НАИМЕНОВАНИЯХ ПЛАНИРУЕМЫХ ДЛЯ РАЗМЕЩЕНИЯ ОБЪЕКТОВ МЕСТНОГО ЗНАЧЕНИЯ ПОСЕЛЕНИЯ, ГОРОДСКОГО ОКРУГА, ИХ ОСНОВНЫЕ ХАРАКТЕРИСТИКИ, ИХ МЕСТОПОЛОЖЕНИЕ (ДЛЯ ОБЪЕКТОВ МЕСТНОГО ЗНАЧЕНИЯ, НЕ ЯВЛЯЮЩИХСЯ ЛИНЕЙНЫМИ ОБЪЕКТАМИ, УКАЗЫВАЮТСЯ ФУНКЦИОНАЛЬНЫЕ ЗОНЫ), А ТАКЖЕ ХАРАКТЕРИСТИКИ ЗОН С ОСОБЫМИ УСЛОВИЯМИ ИСПОЛЬЗОВАНИЯ ТЕРРИТОРИЙ В СЛУЧАЕ, ЕСЛИ УСТАНОВЛЕНИЕ ТАКИХ ЗОН ТРЕБУЕТСЯ В СВЯЗИ С РАЗМЕЩЕНИЕМ ДАННЫХ ОБЪЕКТОВ

Сведения о видах, назначении и наименованиях планируемых для размещения объектов местного значения поселения, их основные характеристики, их местоположение, а также характеристики зон с особыми условиями использования территорий в случае, если установление таких зон требуется в связи с размещением данных объектов, представлены в таблице 1.1.

Местоположение планируемых для размещения объектов местного значения поселения представлено на Карте планируемого размещения объектов местного значения поселения.

Номера планируемых для размещения объектов местного значения поселения, указанные в таблице 1.1, соответствуют номерам данных объектов на картах генерального плана.

Таблица 1.1

Сведения о видах, назначении и наименованиях планируемых для размещения объектов местного значения поселения, их основные характеристики, их местоположение, а также характеристики зон с особыми условиями использования территорий

№	№ на карте	Наименование объекта	Статус *	Местоположение	Наименование функциональной зоны	Основные характеристики	Назначение	Планируемый срок реализации	Характеристики зон с особыми условиями использования территорий в случае, если установление таких зон требуется в связи с размещением данных объектов
1	2	3	4	5	6	7	8	9	10
1	Объекты социальной инфраструктуры, отдыха и туризма, санаторно-курортного назначения								
1.1	Вид объекта — объекты физической культуры и массового спорта								
1.1.1	ФК.2.1	Спортивный зал	Р	п. Майский	Многофункциональная общественно-деловая зона	Площадь — 600 м ² , пропускная способность — 50 человек	Обеспечение населения объектами в области физической культуры и массового спорта	До 2044 года	-
1.1.2	ФК.2.2	Спортивное сооружение	С	п. Майский	Зона застройки индивидуальными жилыми домами	Площадь — 1500 м ²	Обеспечение населения объектами в области физической культуры и массового спорта	До 2044 года	-
1.1.3	ФК.2.3	Спортивное сооружение	С	п. Майский	Зона озелененных территорий общего пользования (лесопарки, парки, сады, скверы, бульвары, городские леса)	Площадь — 1500 м ²	Обеспечение населения объектами в области физической культуры и массового спорта	До 2044 года	-
1.1.4	ФК.2.4	Спортивное сооружение	С	п. Красный	Зона застройки индивидуальными жилыми домами	Площадь — 1500 м ²	Обеспечение населения объектами в области физической культуры и массового спорта	До 2044 года	-
2	Объекты транспортной инфраструктуры								
2.1	Вид объекта — улично-дорожная сеть сельского населенного пункта								
2.1.1	УДСс.3.1	ул. Молодежная	Р	п. Майский	Зона застройки индивидуальными жилыми домами	Протяженность — 500 м	Обеспечение населения объектами транспортной инфраструктуры	До 2030 года	-
2.1.2	УДСс.3.2	ул. Виноградная	Р	п. Майский	Зона застройки индивидуальными жилыми домами	Протяженность — 700 м	Обеспечение населения объектами транспортной инфраструктуры	До 2030 года	-

1	2	3	4	5	6	7	8	9	10
2.1.3	УДСс.3.3	ул. Зеленая	Р	п. Майский	Зона транспортной инфраструктуры	Протяженность — 2700 м	Обеспечение населения объектами транспортной инфраструктуры	До 2030 года	-
2.1.4	УДСс.3.4	ул. Новая	Р	п. Майский	Зона застройки индивидуальными жилыми домами	Протяженность — 1000 м	Обеспечение населения объектами транспортной инфраструктуры	До 2030 года	-
2.1.5	УДСс.3.5	ул. Заводская - Розовая	Р	п. Майский	Зона застройки индивидуальными жилыми домами	Протяженность — 1300 м	Обеспечение населения объектами транспортной инфраструктуры	До 2030 года	-
2.1.6	УДСс.3.6	ул. Южно-Набережная - Садовая	Р	п. Майский	Зона застройки индивидуальными жилыми домами	Протяженность — 1300 м	Обеспечение населения объектами транспортной инфраструктуры	До 2030 года	-
2.1.7	УДСс.3.7	ул. Филатова	Р	п. Майский	Зона застройки индивидуальными жилыми домами	Протяженность — 500 м	Обеспечение населения объектами транспортной инфраструктуры	До 2030 года	-
2.1.8	УДСс.3.8	пер. Виноградный	Р	п. Майский	Зона застройки индивидуальными жилыми домами	Протяженность — 300 м	Обеспечение населения объектами транспортной инфраструктуры	До 2030 года	-
2.1.9	УДСс.3.9	ул. 55 лет Победы	Р	п. Майский	Зона застройки индивидуальными жилыми домами	Протяженность — 400 м	Обеспечение населения объектами транспортной инфраструктуры	До 2030 года	-

Примечание — * С — строительство, Р — реконструкция.

РАЗДЕЛ 2. ПАРАМЕТРЫ ФУНКЦИОНАЛЬНЫХ ЗОН, А ТАКЖЕ СВЕДЕНИЯ О ПЛАНИРУЕМЫХ ДЛЯ РАЗМЕЩЕНИЯ В НИХ ОБЪЕКТАХ ФЕДЕРАЛЬНОГО ЗНАЧЕНИЯ, ОБЪЕКТАХ РЕГИОНАЛЬНОГО ЗНАЧЕНИЯ, ОБЪЕКТАХ МЕСТНОГО ЗНАЧЕНИЯ, ЗА ИСКЛЮЧЕНИЕМ ЛИНЕЙНЫХ ОБЪЕКТОВ

Параметры функциональных зон различного назначения и сведения о планируемых для размещения в них объектах федерального значения, объектах регионального значения, объектах местного значения, за исключением линейных объектов, приведены в таблицах 2.1 и 2.2.

Сведения о местоположении планируемых для размещения объектов федерального значения, объектов регионального значения, объектов местного значения представлены на Карте функциональных зон поселения.

Номера планируемых для размещения объектов, указанные в таблице 2.2, соответствуют номерам данных объектов на картах генерального плана.

Таблица 2.1

Параметры функциональных зон

№	Наименование функциональной зоны	Параметры функциональной зоны	Площадь, га
1	2	3	4
1	Зона застройки индивидуальными жилыми домами	1. Коэффициент застройки — 0,2 2. Коэффициент плотности застройки — 0,4	188,6831
2	Зона застройки малоэтажными жилыми домами (до 4 этажей, включая мансардный)	1. Коэффициент застройки — 0,4 2. Коэффициент плотности застройки — 0,8	3,5475
3	Зона застройки среднеэтажными жилыми домами (от 5 до 8 этажей, включая мансардный)	1. Коэффициент застройки — 0,4 2. Коэффициент плотности застройки — 0,8	9,1529
4	Зона специализированной общественной застройки	Параметры функциональных зон, относящихся к территориям нежилого назначения данного типа, определяются исходя из ситуации и в зависимости от размещаемого объекта. В отношении территорий нежилого назначения требуется достаточно высокая степень детализации данных о размещаемом объекте. В связи с этим, в отношении территорий нежилого назначения, осуществляется ситуативное проектирование — с учетом нормативных и санитарно-гигиенических требований, предъявляемых к конкретному объекту	4,728
5	Производственная зона	Параметры функциональных зон, относящихся к территориям нежилого назначения данного типа, определяются исходя из ситуации и в зависимости от размещаемого объекта. В отношении территорий нежилого назначения требуется достаточно высокая степень детализации данных о размещаемом объекте. В связи с этим, в отношении территорий нежилого назначения, осуществляется ситуативное проектирование — с учетом нормативных и санитарно-гигиенических требований, предъявляемых к конкретному объекту	8,677
6	Коммунально-складская зона	определяются исходя из ситуации и в зависимости от размещаемого объекта. В отношении территорий нежилого назначения требуется достаточно высокая степень детализации данных о размещаемом объекте. В связи с этим, в отношении территорий нежилого назначения, осуществляется ситуативное проектирование — с учетом нормативных и санитарно-гигиенических требований, предъявляемых к конкретному объекту	4624,935
7	Зона сельскохозяйственных угодий	Параметры функциональных зон, относящихся к территориям нежилого назначения данного типа, определяются исходя из ситуации и в зависимости от размещаемого объекта. В отношении территорий нежилого назначения требуется достаточно высокая степень детализации данных о размещаемом объекте. В связи с этим, в отношении территорий нежилого назначения, осуществляется ситуативное проектирование — с учетом нормативных и санитарно-гигиенических требований, предъявляемых к конкретному объекту	83,201
8	Производственная зона сельскохозяйственных предприятий	Параметры функциональных зон, относящихся к территориям нежилого назначения данного типа, определяются исходя из ситуации и в зависимости от размещаемого объекта. В отношении территорий нежилого назначения требуется достаточно высокая степень детализации данных о размещаемом объекте. В связи с этим, в отношении территорий нежилого назначения, осуществляется ситуативное проектирование — с учетом нормативных и санитарно-гигиенических требований, предъявляемых к конкретному объекту	35,534

1	2	3	4
9	Зона садоводческих или огороднических некоммерческих товариществ	Параметры функциональных зон, относящихся к территориям нежилого назначения данного типа, определяются исходя из ситуации и в зависимости от размещаемого объекта. В отношении территорий нежилого назначения требуется достаточно высокая степень детализации данных о размещаемом объекте. В связи с этим, в отношении территорий нежилого назначения, осуществляется ситуативное проектирование — с учетом нормативных и санитарно-гигиенических требований, предъявляемых к конкретному объекту	4,02
10	Зона озелененных территорий общего пользования (лесопарки, парки, сады, скверы, бульвары, городские леса)	Параметры функциональных зон, относящихся к территориям нежилого назначения данного типа, определяются исходя из ситуации и в зависимости от размещаемого объекта. В отношении территорий нежилого назначения требуется достаточно высокая степень детализации данных о размещаемом объекте. В связи с этим, в отношении территорий нежилого назначения, осуществляется ситуативное проектирование — с учетом нормативных и санитарно-гигиенических требований, предъявляемых к конкретному объекту	9,1229
11	Зона лесов	Параметры функциональной зоны не устанавливаются. Использование земельных участков в границах зоны определяется уполномоченными федеральными органами исполнительной власти, уполномоченными органами исполнительной власти субъекта или уполномоченными органами местного самоуправления, в соответствии с Лесным кодексом Российской Федерации от 04.12.2006 № 200-ФЗ	216,17
12	Зона кладбищ	Параметры функциональных зон, относящихся к территориям нежилого назначения данного типа, определяются исходя из ситуации и в зависимости от размещаемого объекта. В отношении территорий нежилого назначения требуется достаточно высокая степень детализации данных о размещаемом объекте. В связи с этим, в отношении территорий нежилого назначения, осуществляется ситуативное проектирование — с учетом нормативных и санитарно-гигиенических требований, предъявляемых к конкретному объекту	2,58
13	Многофункциональная общественно-деловая зона	Параметры функциональных зон, относящихся к территориям нежилого назначения данного типа, определяются исходя из ситуации и в зависимости от размещаемого объекта. В отношении территорий нежилого назначения требуется достаточно высокая степень детализации данных о размещаемом объекте. В связи с этим, в отношении территорий нежилого назначения, осуществляется ситуативное проектирование — с учетом нормативных и санитарно-гигиенических требований, предъявляемых к конкретному объекту	4,692
14	Зона инженерной инфраструктуры	Параметры функциональных зон, относящихся к территориям нежилого назначения данного типа, определяются исходя из ситуации и в зависимости от размещаемого объекта. В отношении территорий нежилого назначения требуется достаточно высокая степень детализации данных о размещаемом объекте. В связи с этим, в отношении территорий нежилого назначения, осуществляется ситуативное проектирование — с учетом нормативных и санитарно-гигиенических требований, предъявляемых к конкретному объекту	24,219
15	Зона транспортной инфраструктуры	Параметры функциональных зон, относящихся к территориям нежилого назначения данного типа, определяются исходя из ситуации и в зависимости от размещаемого объекта. В отношении территорий нежилого назначения требуется достаточно высокая степень детализации данных о размещаемом объекте. В связи с этим, в отношении территорий нежилого назначения, осуществляется ситуативное проектирование — с учетом нормативных и санитарно-гигиенических требований, предъявляемых к конкретному объекту	1,594
16	Зона режимных территорий	Параметры функциональных зон, относящихся к территориям нежилого назначения данного типа, определяются исходя из ситуации и в зависимости от размещаемого объекта. В отношении территорий нежилого назначения требуется достаточно высокая степень детализации данных о размещаемом объекте. В связи с этим, в отношении территорий нежилого назначения, осуществляется ситуативное проектирование — с учетом нормативных и санитарно-гигиенических требований, предъявляемых к конкретному объекту	0,9925

1	2	3	4
17	Иные зоны сельскохозяйственного назначения	Параметры функциональных зон, относящихся к территориям нежилого назначения данного типа, определяются исходя из ситуации и в зависимости от размещаемого объекта. В отношении территорий нежилого назначения требуется достаточно высокая степень детализации данных о размещаемом объекте. В связи с этим, в отношении территорий нежилого назначения, осуществляется ситуативное проектирование — с учетом нормативных и санитарно-гигиенических требований, предъявляемых к конкретному объекту	18,3739

Таблица 2.2

Сведения о планируемых для размещения в границах функциональных зон объектах федерального значения, объектах регионального значения, объектах местного значения, за исключением линейных объектов

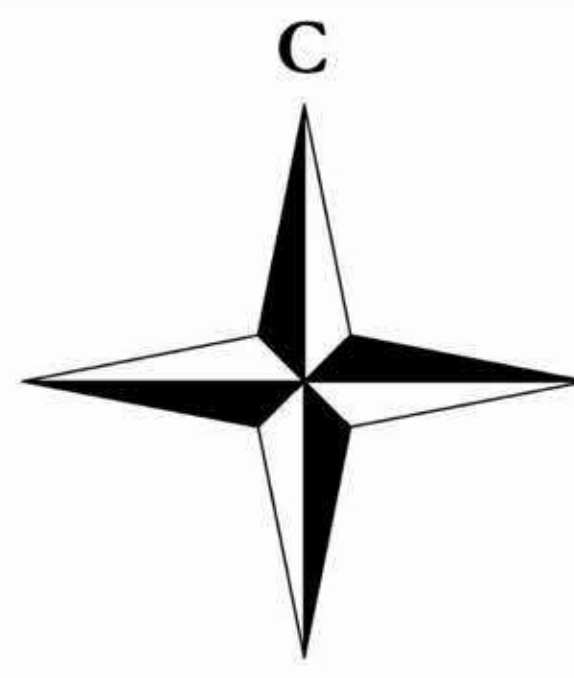
№	№ на карте	Наименование планируемого для размещения объекта	Статус *	Значение объекта
1	2	3	4	5
Зона застройки индивидуальными жилыми домами				
1	ФК.2.2	Спортивное сооружение	С	Местное значение поселения
2	ФК.2.4	Спортивное сооружение	С	Местное значение поселения
3	В.1.3	Водозабор	С	Местное значение муниципального района
Зона специализированной общественной застройки				
1	3.2.2	Лечебно-профилактическая медицинская организация, оказывающая медицинскую помощь в амбулаторных условиях и (или) в условиях дневного стационара	С	Региональное значение
2	3.6.2	Фельдшерско-акушерский пункт	С	Региональное значение
Многофункциональная общественно-деловая зона				
1	ФК.2.1	Спортивный зал	Р	Местное значение поселения
Зона озелененных территорий общего пользования (лесопарки, парки, сады, скверы, бульвары, городские леса)				
1	ФК.2.3	Спортивное сооружение	С	Местное значение поселения
Зона сельскохозяйственных угодий				
1	ОВ.1.1	Очистные сооружения (КОС)	С	Местное значение муниципального района
2	ОВ.1.2	Очистные сооружения (КОС)	С	Местное значение муниципального района
2	В.1.1	Водозабор	С	Местное значение муниципального района
Производственная зона сельскохозяйственных предприятий				
1	ОВ.3.1	Канализационная насосная станция (КНС)	С	Местное значение муниципального района
Зона инженерной инфраструктуры				
1	В.1.2	Водозабор	С	Местное значение муниципального района

Примечание — * С — строительство, Р — реконструкция.



ГЕНЕРАЛЬНЫЙ ПЛАН МАЙСКОГО СЕЛЬСКОГО ПОСЕЛЕНИЯ КОШЕХАБЛЬСКОГО МУНИЦИПАЛЬНОГО РАЙОНА РЕСПУБЛИКИ АДЫГЕЯ

Карта функциональных зон поселения



УСЛОВНЫЕ ОБОЗНАЧЕНИЯ

Границы субъектов Российской Федерации, муниципальных образований, населенных пунктов
Границы единиц административно-территориального деления Российской Федерации

Границы сельского поселения
Границы населенного пункта

Населенные пункты

п. Майский - Административный центр сельского поселения
х. Красный - Сельский населенный пункт

Данные государственного кадастрового учета

Границы земельных участков, поставленных на кадастровый учет

Природные объекты

Поверхностные водные объекты
Водные (реки, ручьи, каналы)
Водные (озера, пруды, обводненные карьеры, водохранилища)

Функциональные зоны

- Зона застройки индивидуальными жилыми домами
- Зона застройки многоквартирными жилыми домами (до 6 этажей, включая мансарды)
- Зона застройки среднеплотными жилыми домами (до 6 до 8 этажей, включая мансарды)
- Многофункциональная общественная деловая зона
- Зона специализированной общественной застройки
- Производственная зона
- Коммунально-складская зона
- Зона инженерной инфраструктуры
- Зона транспортной инфраструктуры
- Зона сельскохозяйственных угодий
- Зона сельскохозяйственных или городских некоммерческих товариществ
- Производственная зона сельскохозяйственных предприятий
- Иные зоны сельскохозяйственного назначения
- Зона охотничьих территорий общего пользования (использование, хранение, охота, хранение, перемещение охотничьи)
- Зона лесов
- Зона клубная
- Зона рекреации

Значение объекта

Республиканское Местное

Объекты транспортной инфраструктуры

Автомобильные дороги
Автомобильная дорога регионального или межмуниципального значения
Автомобильная дорога местного значения
Улично-дорожная сеть сельского населенного пункта
Коммунальная автомобильная дорога
Улицы в жилой застройке

Объекты социальной инфраструктуры, отдыха и туризма, санаторно-курортного назначения

Объекты физической культуры и массового спорта
Спортивный стадион
Спортивное сооружение

Объекты здравоохранения

Объекты здравоохранения
Лечебно-профилактическая медицинская организация, оказывающая медицинскую помощь в амбулаторных условиях и услуги в условиях дневного стационара
Общественная структура, поддерживающая медицинскую организацию, оказывающую помощь в амбулаторных условиях

Объекты водоснабжения

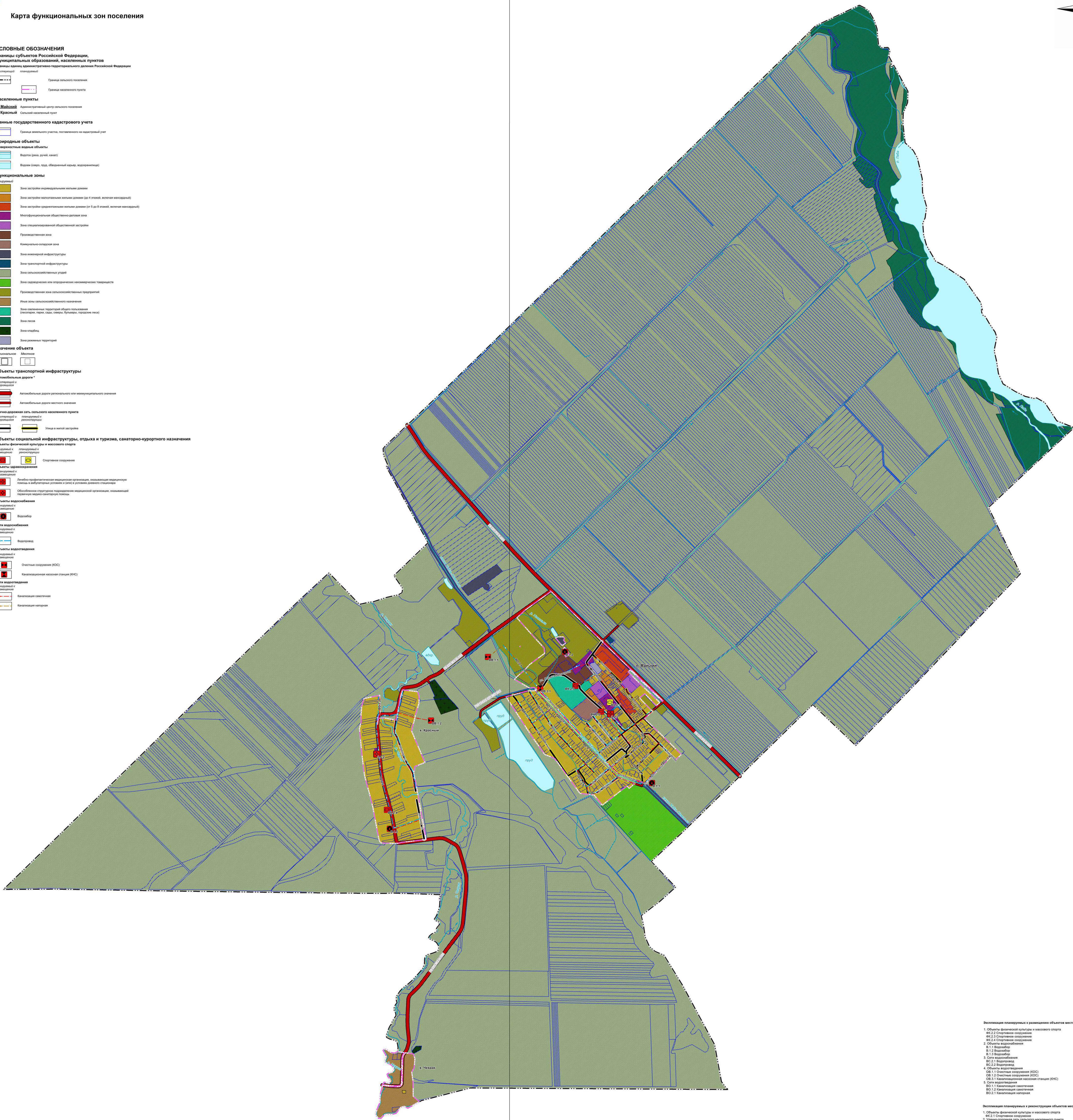
Объекты водоснабжения
Водозабор
Сети водоснабжения
Водопроводы

Объекты водоотведения

Объекты водоотведения
Сточные сооружения (КОС)
Канализационная насосная станция (КНС)

Сети водоотведения

Сети водоотведения
Канализационные коллекторы
Канализационные коллекторы



- Детализация планируемых к размещению объектов местного значения**
- 1. Объекты физической культуры и массового спорта
 - ФК.2.1 Спортивное сооружение
 - ФК.2.2 Спортивное сооружение
 - ФК.2.3 Спортивное сооружение
 - ФК.2.4 Спортивное сооружение
 - 2. Объекты водоснабжения
 - В.1.1 Водозабор
 - В.1.2 Водозабор
 - В.1.3 Водозабор
 - В.1.4 Водозабор
 - 3. Сети водоснабжения
 - ВС.1 Водопроводы
 - ВС.2 Водопроводы
 - 4. Объекты водоотведения
 - ОВ.1.1 Сточные сооружения (КОС)
 - ОВ.1.2 Сточные сооружения (КОС)
 - ОВ.2 Сточные сооружения (КНС)
 - 5. Сети водоотведения
 - ОВ.1.1 Канализационная насосная станция (КНС)
 - ОВ.1.2 Канализационная насосная станция (КНС)
 - ОВ.1.3 Канализационная насосная станция (КНС)
 - ОВ.1.4 Канализационная насосная станция (КНС)
 - ОВ.1.5 Канализационная насосная станция (КНС)
 - ОВ.1.6 Канализационная насосная станция (КНС)
 - ОВ.1.7 Канализационная насосная станция (КНС)
 - ОВ.1.8 Канализационная насосная станция (КНС)
 - ОВ.1.9 Канализационная насосная станция (КНС)

Заказчик: Комитет Республики Адыгея по архитектуре		Исполнитель: Проектно-конструкторское бюро "Адыгея"	
Генеральный план Майского сельского поселения Кошехабльского муниципального района Республики Адыгея			
Карта функциональных зон поселения			
№ п/п	Дата	Содержание	Исполнитель
1	19.10.2017	Экспертное заключение	И.И.И.
2	19.10.2017	Проектная документация	И.И.И.
3	19.10.2017	Экспертное заключение	И.И.И.
4	19.10.2017	Проектная документация	И.И.И.
5	19.10.2017	Экспертное заключение	И.И.И.
6	19.10.2017	Проектная документация	И.И.И.

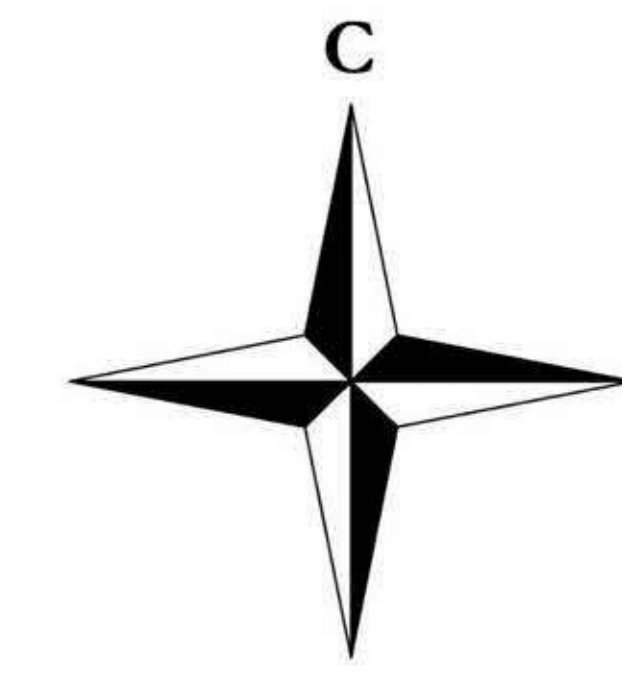
Примечание - 179 ОП РЭ К-01 - номер авторского согласованного проекта автомобильных дорог общего пользования республиканского или межмуниципального значения, расположенных в границах Майского сельского поселения Кошехабльского муниципального района Республики Адыгея (подстановка в качестве номера Республики Адыгея - 15.12.2008 № 208-Ю/Положение о порядке автомобильных дорог общего пользования республиканского или межмуниципального значения в границах административных территорий субъектов Российской Федерации и границах муниципальных образований).
ТМ 6423 ОП МР 01 - номер авторского согласованного проекта автомобильных дорог общего пользования местного значения, расположенных в границах Майского сельского поселения Кошехабльского муниципального района Республики Адыгея (подстановка в качестве номера муниципального образования "Майское сельское поселение" от 19.10.2017 № 44 "Об утверждении перечня автомобильных дорог общего пользования местного значения и их идентификационных номеров").

Лист 1
Лист 2
Лист 3
Лист 4
Лист 5
Лист 6
Лист 7
Лист 8
Лист 9
Лист 10
Лист 11
Лист 12
Лист 13
Лист 14
Лист 15
Лист 16
Лист 17
Лист 18
Лист 19
Лист 20
Лист 21
Лист 22
Лист 23
Лист 24
Лист 25
Лист 26
Лист 27
Лист 28
Лист 29
Лист 30
Лист 31
Лист 32
Лист 33
Лист 34
Лист 35
Лист 36
Лист 37
Лист 38
Лист 39
Лист 40
Лист 41
Лист 42
Лист 43
Лист 44
Лист 45
Лист 46
Лист 47
Лист 48
Лист 49
Лист 50



ГЕНЕРАЛЬНЫЙ ПЛАН МАЙСКОГО СЕЛЬСКОГО ПОСЕЛЕНИЯ КОШЕХАБЛЬСКОГО МУНИЦИПАЛЬНОГО РАЙОНА РЕСПУБЛИКИ АДЫГЕЯ

Карта планируемого размещения объектов местного значения поселения



УСЛОВНЫЕ ОБОЗНАЧЕНИЯ

Границы субъектов Российской Федерации, муниципальных образований, населенных пунктов
Границы административно-территориального деления Российской Федерации

Границы сельского поселения
Границы населенного пункта

Населенные пункты
п. Майский Административный центр сельского поселения
х. Красный Сельский населенный пункт

Данные государственного кадастрового учета
Граница земельного участка, поставленного на кадастровый учет

Природные объекты
Поверхностные водные объекты
Водоте (рек, ручей, канал)
Водоем (озеро, пруд, искусственный канал, водохранилище)

Значение объекта
Местное

Объекты транспортной инфраструктуры
Автомобильные дороги*

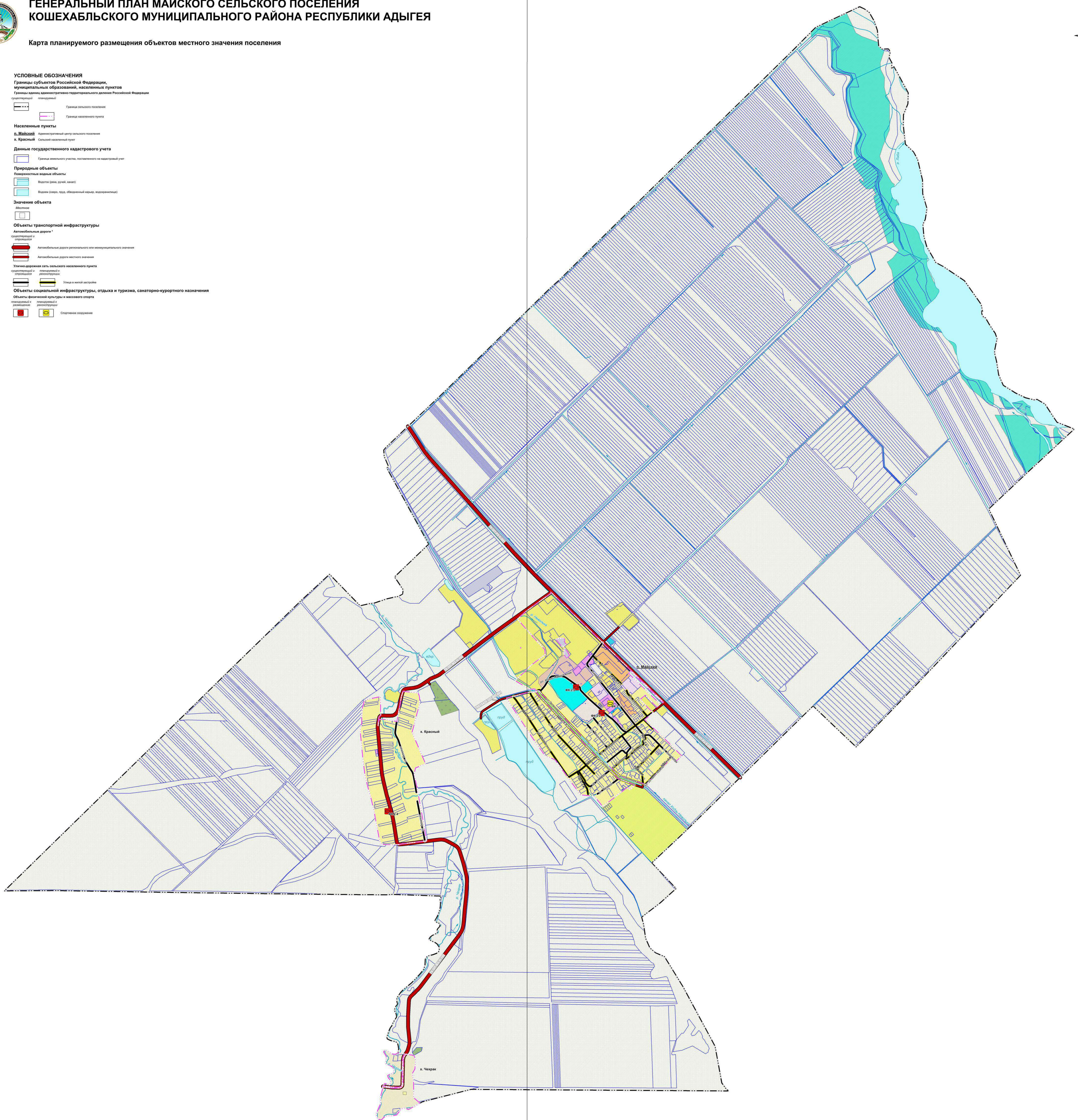
Автомобильные дороги регионального или межмуниципального значения
Автомобильные дороги местного значения

Улично-дорожная сеть сельского населенного пункта
среднетротуарной и тротуарной

Улицы в жилой застройке

Объекты социальной инфраструктуры, отдыха и туризма, санаторно-курортного назначения
Объекты физической культуры и массового спорта
спортивные сооружения

спортивные сооружения



Лист 1
Лист 2
Карта планируемого размещения объектов местного значения поселения
Линия совмещения Листа 1 с Листом 2
Линия совмещения Листа 2 с Листом 1
Карта планируемого размещения объектов местного значения поселения
Лист 1
Лист 2

- Экспозиция планируемых к размещению объектов местного значения**
- Объекты физической культуры и массового спорта
 - ЖС 2.1 Спортивное сооружение
 - ЖС 2.3 Спортивное сооружение
 - ЖС 2.4 Спортивное сооружение
- Экспозиция планируемых к реализации объектов местного значения**
- Объекты физической культуры и массового спорта
 - ЖС 2.1 Спортивное сооружение
 - Улично-дорожная сеть сельского населенного пункта
 - УДС-3.1 Улица в жилой застройке
 - УДС-3.2 Улица в жилой застройке
 - УДС-3.3 Улица в жилой застройке
 - УДС-3.4 Улица в жилой застройке
 - УДС-3.5 Улица в жилой застройке
 - УДС-3.6 Улица в жилой застройке
 - УДС-3.7 Улица в жилой застройке
 - УДС-3.8 Улица в жилой застройке
 - УДС-3.9 Улица в жилой застройке

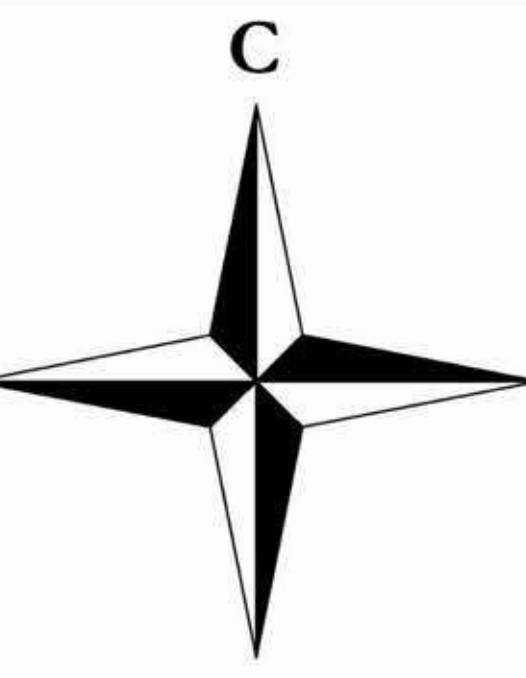


Примечание - * 79 ОП РЗ 6-01 - номер автодороги согласно перечню автомобильных дорог общего пользования республиканского или межмуниципального значения, расположенных в границах Майского сельского поселения Кошехабльского муниципального района Республики Адыгея (постановление администрации Кошехабльского муниципального района Республики Адыгея от 25.12.2009 № 209 "Об утверждении перечня автомобильных дорог общего пользования республиканского или межмуниципального значения в границах административного района Кошехабльский Кошехабльского муниципального района Республики Адыгея (постановление администрации муниципального образования "Майское сельское поселение" от 19.10.2017 № 44 "Об утверждении перечня автомобильных дорог общего пользования местного значения и их идентификационных номеров").

Заказчик: Комитет Республики Адыгея по архитектуре и градостроительству		Масштаб: 1:10000	
Генеральный план Майского сельского поселения Кошехабльского муниципального района Республики Адыгея		Экземпляр: 01	
Карта планируемого размещения объектов местного значения поселения		Лист: 1	
Лист 1		Лист 2	
Экземпляр: 01		Дата: 1	
Экземпляр: 01		Дата: 1	

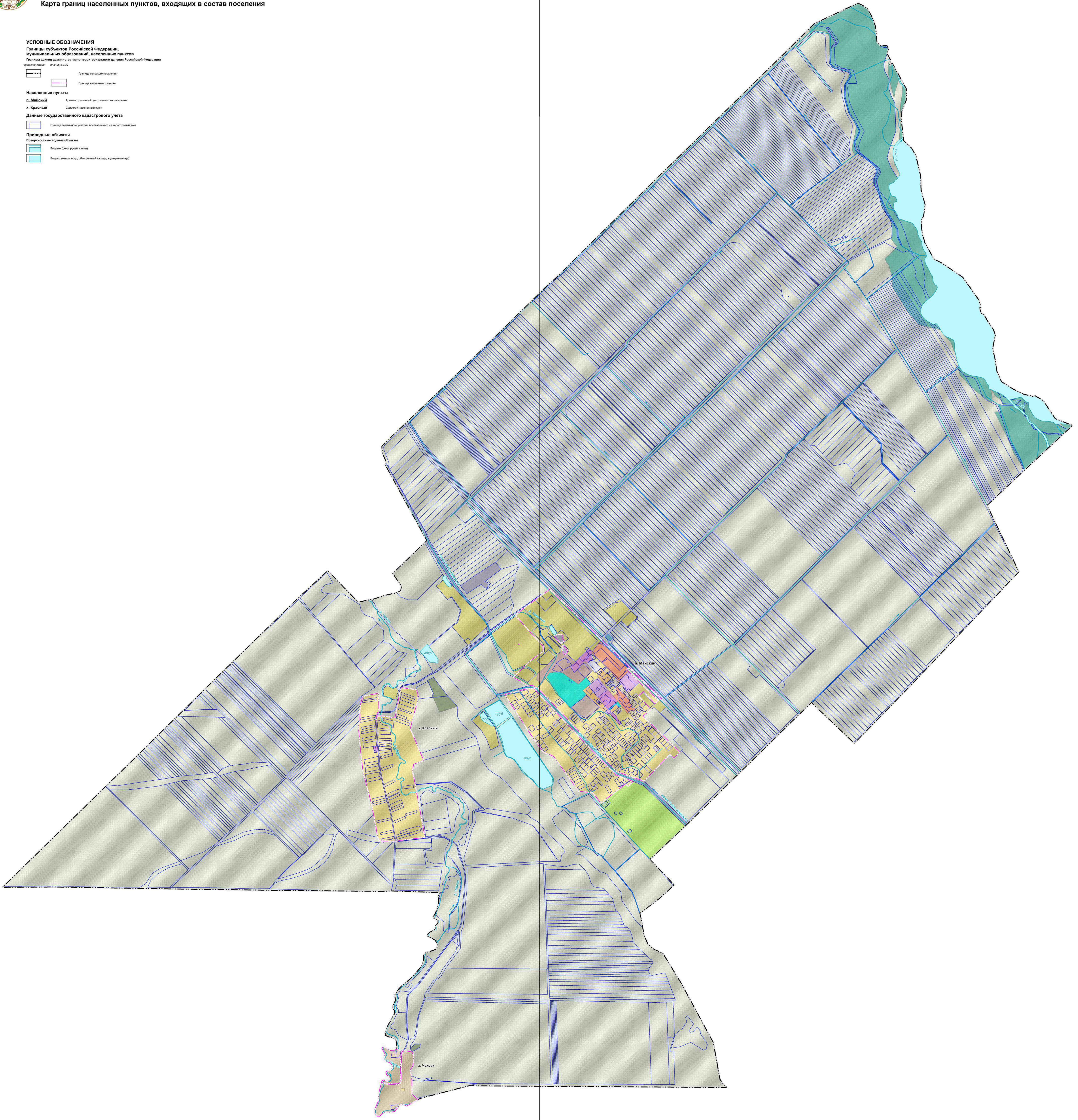


**ГЕНЕРАЛЬНЫЙ ПЛАН МАЙСКОГО СЕЛЬСКОГО ПОСЕЛЕНИЯ
КОШЕХАБЛЬСКОГО МУНИЦИПАЛЬНОГО РАЙОНА РЕСПУБЛИКИ АДЫГЕЯ**
Карта границ населенных пунктов, входящих в состав поселения

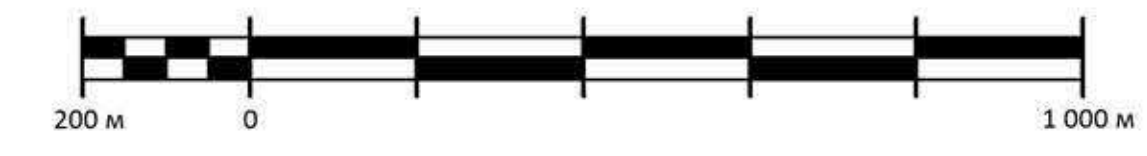


УСЛОВНЫЕ ОБОЗНАЧЕНИЯ

- Границы субъектов Российской Федерации,
муниципальных образований, населенных пунктов
Границы единиц административно-территориального деления Российской Федерации
- Границы сельского поселения
Границы населенного пункта
- Населенные пункты**
п. Майский – Административный центр сельского поселения
х. Красный – Сельский населенный пункт
- Данные государственного кадастрового учета**
Границы земельного участка, поставленного на кадастровый учет
- Природные объекты**
Поверхностные водные объекты
Водотоки (реки, ручьи, каналы)
Водоемы (озера, пруды, обводненные карьеры, водохранилища)



Лист 1
Лист 2
Карта границ населенных пунктов,
входящих в состав поселения
Линия совмещения Листа 1 с Листом 2
Линия совмещения Листа 2 с Листом 1



Заказчик: Комитет Республики Адыгея по архитектуре и градостроительству	
Генеральный план Майского сельского поселения Кошехабльского муниципального района Республики Адыгея	
Карта границ населенных пунктов, входящих в состав поселения	
№	Итого
1	1
Экземпляр и город	