

**КОМИТЕТ
РЕСПУБЛИКИ АДЫГЕЯ ПО
АРХИТЕКТУРЕ
И ГРАДОСТРОИТЕЛЬСТВУ**

Краснооктябрьская ул., д. 12,
г. Майкоп, 385000
тел./факс (8772) 52-47-12
e-mail: comraarch@mail.ru



**АДЫГЭ РЕСПУБЛИКЭМ
АРХИТЕКТУРЭМРЭ
КЪЭЛЭГЪЭПСЫНЫМРЭКІ
И КОМИТЕТ**

Краснооктябрьскэм ур., 12,
къ. Мыекъуапэ, 385000
тел./факс (8772) 52-47-12
e-mail: comraarch@mail.ru

П Р И К А З № 11-ПЗЗУ

«27» января 2023 года

г. Майкоп

**О внесении изменения в Правила землепользования и застройки
муниципального образования «Кошехабльское сельское поселение»
Кошехабльского района Республики Адыгея, утвержденные Решением
Совета народных депутатов муниципального образования
«Кошехабльский район» от 24.12.2019г. № 86**

В соответствии со статей 32, 33 Градостроительного кодекса Российской Федерации, пунктом 2 статьи 2 Закона Республики Адыгея от 4 августа 2021 г. № 490 «О перераспределении отдельных полномочий в области градостроительной деятельности между органами местного самоуправления и органами государственной власти Республики Адыгея», подпунктом 32 пункта 1 раздела III Положения о Комитете Республики Адыгея по архитектуре и градостроительству, утвержденного постановлением Кабинета Министров Республики Адыгея от 4 июня 2007г. № 94, приказываю:

1. Утвердить изменение в правила землепользования и застройки муниципального образования «Кошехабльское сельское поселение» Кошехабльского района Республики Адыгея, утвержденные Решением Совета народных депутатов муниципального образования «Кошехабльский район» от 24.12.2019 г. № 86:

а) изложить карту градостроительного зонирования в новой редакции, изменив территориальную зону «СХ-1. Зона сельскохозяйственных угодий» в границах земельного участка с кадастровым номером 01:02:2402001:19 на территориальную зону «П-4. Производственная зона объектов IV класса опасности СЗЗ – 100 м», согласно приложению к настоящему приказу;

б) в статье 33 приложения № 2 к решению Совета народных депутатов муниципального образования «Кошехабльский район» от 24.12.2019 г. № 86 «Об утверждении Правил землепользования и застройки муниципального образования «Кошехабльское сельское поселение»

таблицу основных видов и параметров разрешенного использования земельных участков и объектов капитального строительства территориальной зоны ОД-1. «Зона многофункциональной общественной застройки» дополнить строкой следующего содержания:

<p>Религиозное использование</p> <p>[3.7]</p>	<p>Размещение зданий и сооружений религиозного использования. Содержание данного вида разрешенного использования включает в себя содержание видов разрешенного использования с кодами 3.7.1 - <u>3.7.2</u></p>	<p>Минимальная (максимальная) площадь земельного участка - 300 – 10000 кв.м.</p>	<p>Минимальный отступ строений:</p> <ul style="list-style-type: none"> - от красной линии улиц 3 м; - от красной линии проездов 3 м; - от границ соседнего земельного участка 3 м. <p>В пределах границ земельного участка предусмотреть необходимое расчетное количество парковочных мест для временной стоянки автомобилей.</p>	<p>Максимальное количество надземных этажей зданий – 3.</p> <p>Максимальная высота зданий – 30 м.</p>	<p>Максимальный процент застройки в границах земельного участка – 80%.</p>
<p>Осуществление религиозных обрядов</p> <p>[3.7.1]</p>	<p>Размещение зданий и сооружений, предназначенных для совершения религиозных обрядов и церемоний (в том числе церкви, соборы, храмы, часовни, мечети, молельные дома, синагоги)</p>	<p>Минимальная (максимальная) площадь земельного участка - 300 – 10000 кв.м.</p>	<p>Минимальный отступ строений:</p> <ul style="list-style-type: none"> - от красной линии улиц 3 м; - от красной линии проездов 3 м; - от границ соседнего земельного участка 3 м. <p>В пределах границ земельного участка предусмотреть необходимое расчетное количество парковочных</p>	<p>Максимальное количество надземных этажей зданий – 3.</p> <p>Максимальная высота зданий – 30 м.</p>	<p>Максимальный процент застройки в границах земельного участка – 80%.</p>

			мест для временной стоянки автомобилей.		
Религиозное управление и образование [3.7.2]	Размещение зданий, предназначенных для постоянного местонахождения духовных лиц, паломников и послушников в связи с осуществлением ими религиозной службы, а также для осуществления благотворительной и религиозной образовательной деятельности (монастыри, скиты, дома священнослужителей, воскресные и религиозные школы, семинарии, духовные училища)	Минимальная (максимальная) площадь земельного участка - 300 – 10000 кв.м.	Минимальный отступ строений: - от красной линии улиц 3 м; - от красной линии проездов 3 м; - от границ соседнего земельного участка 3 м. В пределах границ земельного участка предусмотреть необходимое расчетное количество парковочных мест для временной стоянки автомобилей.	Максимальное количество надземных этажей зданий – 3. Максимальная высота зданий – 30 м.	Максимальный процент застройки в границах земельного участка – 80%.

2. Опубликовать настоящий приказ на официальном Интернет-сайте исполнительных органов государственной власти Республики Адыгея (<http://adygheya.ru>).

3. Направить настоящий приказ Главе муниципального образования «Кошехабльский район» для официального опубликования в порядке, установленном для опубликования правовых актов, иной официальной информации и размещения на официальном сайте в сети Интернет.

4. Разместить Правила землепользования и застройки муниципального образования «Кошехабльское сельское поселение» Кошехабльского района в государственной информационной системе территориального планирования не позднее чем по истечении десяти дней с даты подписания настоящего приказа.

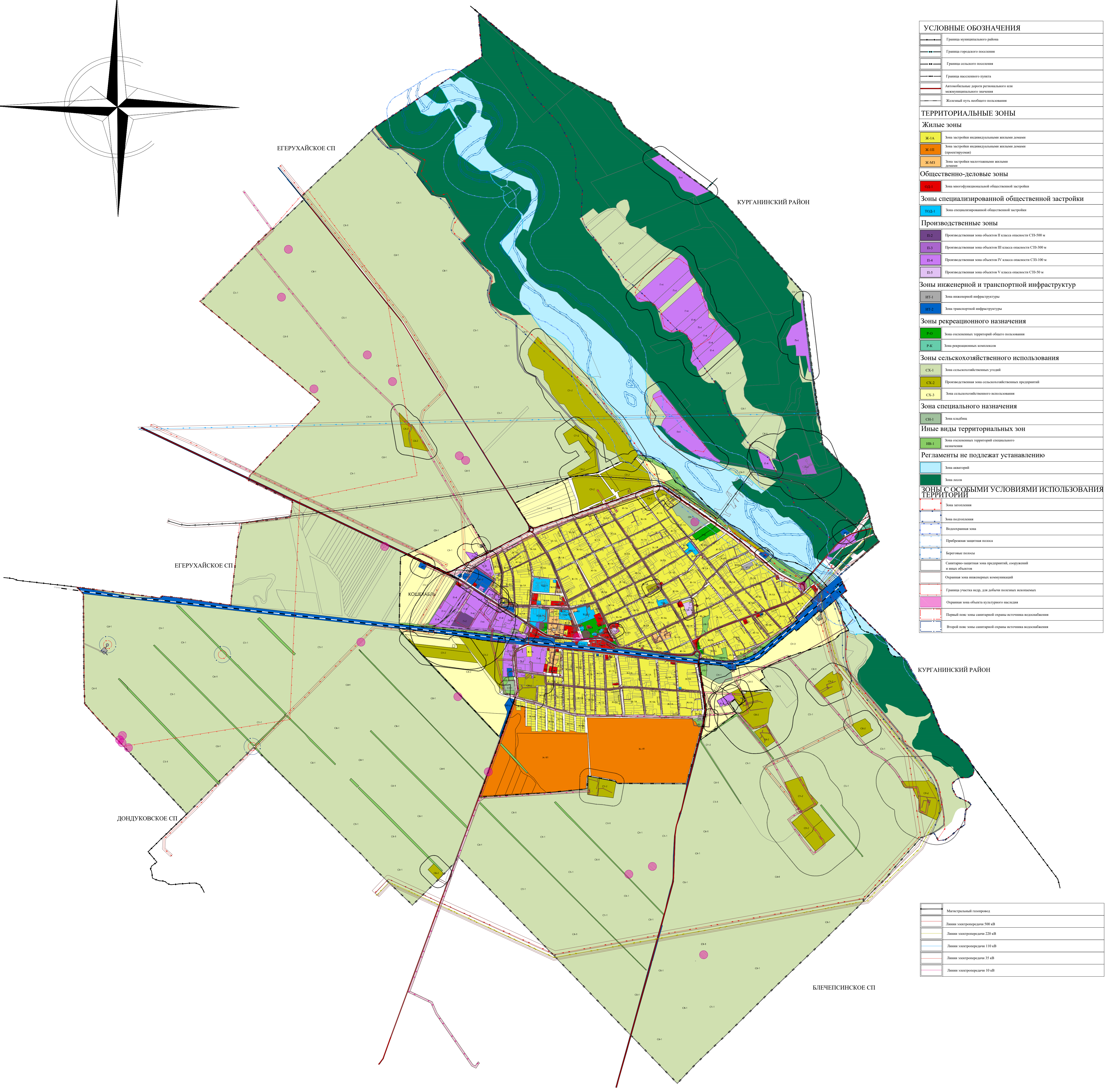
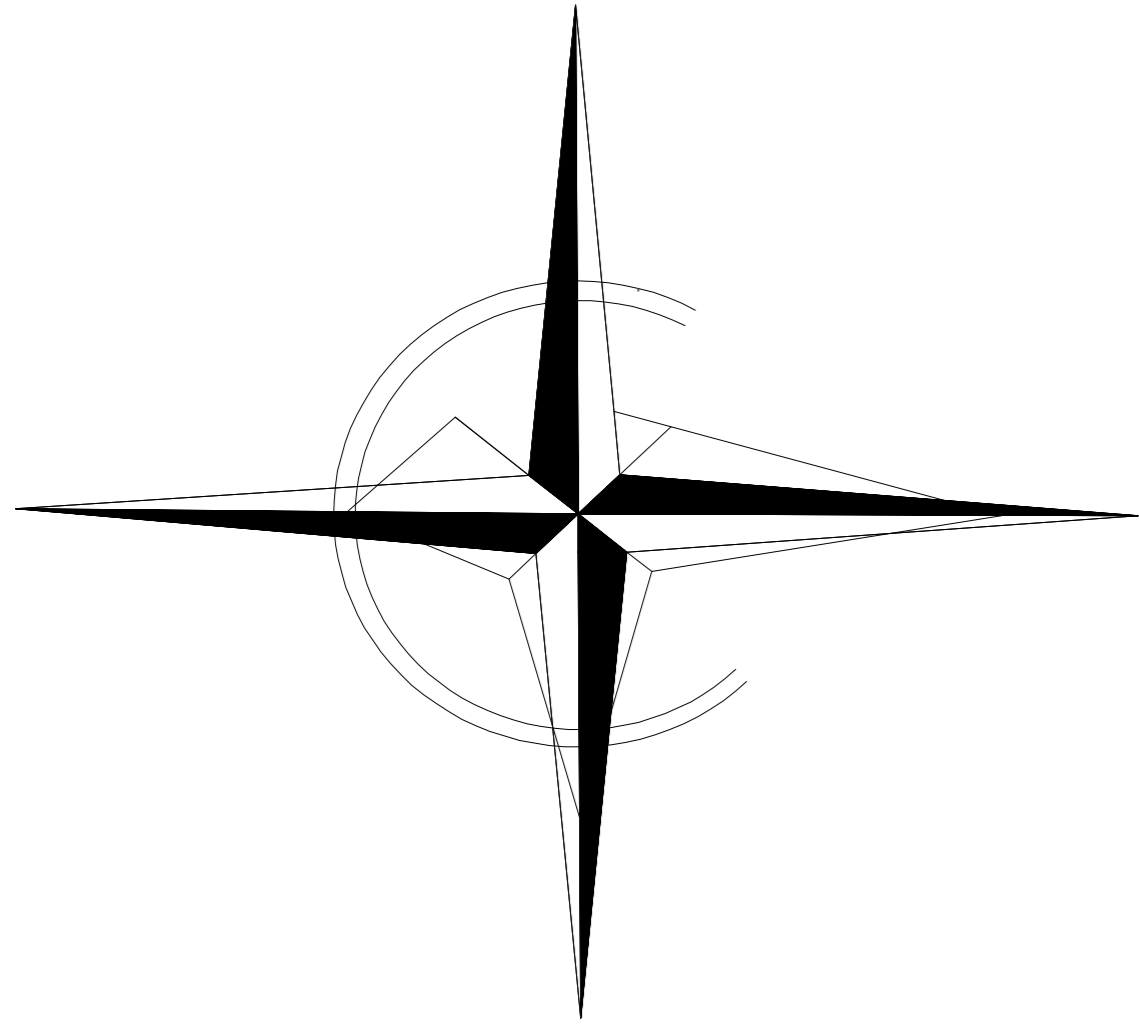
5. Настоящий приказ вступает в силу со дня его официального опубликования.

Председатель Комитета



А.Н. Зезарахов

КАРТА ГРАДОСТРОИТЕЛЬНОГО ЗОНИРОВАНИЯ КОШЕХАБЛЬСКОГО СЕЛЬСКОГО ПОСЕЛЕНИЯ
КОШЕХАБЛЬСКОГО РАЙОНА РЕСПУБЛИКИ АДЫГЕЯ



УСЛОВНЫЕ ОБОЗНАЧЕНИЯ	
	Граница муниципального района
	Граница городского поселения
	Граница сельского поселения
	Граница населенного пункта
	Автомобильные дороги регионального или межмуниципального значения
	Железный путь общего пользования
ТЕРРИТОРИАЛЬНЫЕ ЗОНЫ	
Жилые зоны	
	Ж-1А Зона застройки индивидуальными жилыми домами
	Ж-1В Зона застройки индивидуальными жилыми домами (проектируемая)
	Ж-МЗ Зона застройки малоэтажными жилыми зданиями
Общественно-деловые зоны	
	ОМ-1 Зона многофункциональной общественной застройки
Зоны специализированной общественной застройки	
	ЮМ-1 Зона специализированной общественной застройки
Производственные зоны	
	П-2 Производственная зона объектов II класса опасности СЗЗ-500 м
	П-3 Производственная зона объектов III класса опасности СЗЗ-300 м
	П-4 Производственная зона объектов IV класса опасности СЗЗ-100 м
	П-5 Производственная зона объектов V класса опасности СЗЗ-50 м
Зоны инженерной и транспортной инфраструктуры	
	ИТ-1 Зона инженерной инфраструктуры
	ИТ-2 Зона транспортной инфраструктуры
Зоны рекреационного назначения	
	Р-1З Зона озелененных территорий общего пользования
	Р-К Зона рекреационных комплексов
Зоны сельскохозяйственного использования	
	СХ-1 Зона сельскохозяйственных угодий
	СХ-2 Производственная зона сельскохозяйственных предприятий
	СХ-3 Зона сельскохозяйственного использования
Зона специального назначения	
	СН-1 Зона клубов
Иные виды территориальных зон	
	ИВ-1 Зона озелененных территорий специального назначения
Регламенты не подлежат установлению	
	Зона аэропортов
	Зона лесов
ЗОНЫ С ОСОБЫМИ УСЛОВИЯМИ ИСПОЛЬЗОВАНИЯ ТЕРРИТОРИЙ	
	Зона затопления
	Зона подтопления
	Воздухопроводная зона
	Прибрежная защитная полоса
	Береговые полосы
	Санитарно-защитная зона предприятий, сооружений и иных объектов
	Охранная зона инженерных коммуникаций
	Граница участка осп. для добычи полезных ископаемых
	Охранная зона объекта культурного наследия
	Первый пояс зоны санитарной охраны источника водоснабжения
	Второй пояс зоны санитарной охраны источника водоснабжения

	Магистральный газопровод
	Линии электропередачи 500 кВ
	Линии электропередачи 220 кВ
	Линии электропередачи 110 кВ
	Линии электропередачи 35 кВ
	Линии электропередачи 10 кВ

ЕГЕРУХАЙСКОЕ СП

КУРГАНИНСКИЙ РАЙОН

ЕГЕРУХАЙСКОЕ СП

КОШЕХАБЛЬ

КУРГАНИНСКИЙ РАЙОН

ДОНДУКОВСКОЕ СП

БЛЕЧЕПСИНСКОЕ СП